

**PPA-
onderzoek.**

09 | 2009

In 2008 hebben 31 beursfondsen voor € 38 miljard aan immateriële vaste activa gekocht. 40% kan worden toegerekend aan geïdentificeerde immateriële vaste activa, 60% is goodwill

Conclusie

- In 2008 hebben 31 beursfondsen gezamenlijk voor € 38 miljard aan immateriële vaste activa gekocht.
- Per onderneming is gemiddeld 60% van de immateriële vaste activa aan te duiden als goodwill.
- Per onderneming is gemiddeld 40% van de immateriële vaste activa toegerekend aan geïdentificeerde immateriële vaste activa posten.
- Klanten (33%), Intellectueel eigendom (18%) en Contracten (15%) zijn de belangrijkste posten van de geïdentificeerde immateriële vaste activa.
- Het gemiddelde aantal posten dat per bedrijf wordt geïdentificeerd bij de allocatie van de goodwill bedraagt 2,4. Meer dan tweederde van de bedrijven identificeert 2 of 3 posten.
- Tijdens het onderzoek is naar voren gekomen dat bedrijven de overnames op zeer uiteenlopende wijze in het jaarverslag presenteren. Daarnaast is weinig of geen toelichting opgenomen over de omvang en samenstelling van de goodwill en de immateriële vaste activa. De presentatie en toelichting kan op dit punt nog worden verbeterd, hetgeen de transparantie en de inzicht in de cijfers van de onderneming zal vergroten.

Inleiding

- Veranderende regelgeving dwingt ondernemingen en aandeelhouders anders naar de balans te kijken. Dit komt onder meer tot uiting bij de financiële verslaggeving van een overname van een onderneming. Conform de verslaggevingregels onder IFRS 3 is het vereist dat bij een overname de overnameprijs dient te worden toegerekend aan de verworven activa, ook wel purchase price allocation (PPA) genoemd. Uitgangspunt daarbij is dat de activa en passiva tegen reële waarde worden opgenomen.
- Dit betekent onder meer dat de immateriële vaste activa van de overgenomen onderneming, zoals bijvoorbeeld klantenrelaties, merknamen en orderportefeuilles moeten worden gewaardeerd. Deze posten worden vervolgens over de resterende levensduur afgeschreven.
- De goodwill die uiteindelijk achterblijft op de balans is het bedrag dat niet kan worden toegerekend aan de verworven activa. Goodwill ontstaat doordat strategische- en/of synergetische voordelen niet worden meegenomen in de PPA, maar kan ook duiden op een te hoge overnamesom.

Onderzoek

- MBCF onderzocht de financiële verslaggeving van overnames door beursgenoteerde ondernemingen die in 2008 hebben plaatsgevonden. De beursondernemingen zijn op de AEX of de AMX genoteerd en hadden vóór 16 mei 2009 de jaarrekening 2008 publiekelijk ter beschikking gesteld. Indien het jaarverslag onvoldoende gegevens opleverde is het bedrijf niet opgenomen in de onderzoeksgroep.
- MBCF onderzocht de jaarverslagen van 31 beursgenoteerde ondernemingen, die samen voor bijna € 38 miljard aan immateriële vaste activa kochten in 2008. De gemiddelde waarde van het immaterieel vast actief was € 1,2 miljard en kan betrekking hebben op één of meerdere overnames.

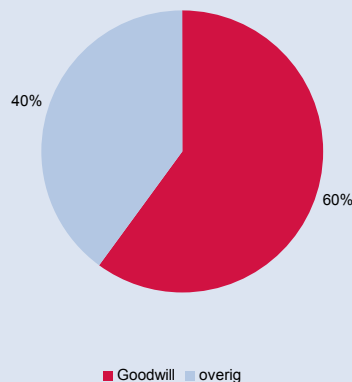
Per onderneming is gemiddeld 60% van de immateriële vaste activa goodwill en kan niet worden toegerekend aan de geïdentificeerde immateriële vaste activa

Per onderneming is 60% van de immateriële vaste activa goodwill

- Ten behoeve van de financiële verslaggeving is het allereerst zaak om de posten van de immateriële vaste activa te identificeren. Dit betekent onder meer dat de immateriële vaste activa van de overgenomen onderneming, zoals klantenrelaties, merknamen en orderportefeuilles moeten worden gewaardeerd. Gemiddeld wordt 40% van de immateriële vaste activa toegerekend aan deze te identificeren posten.
- 4 bedrijven zijn in staat om meer dan 75% van de gekochte goodwill toe te wijzen aan geïdentificeerde immateriële vaste activa.
- 8 bedrijven zijn in staat om meer dan 50% van de gekochte goodwill toe te wijzen aan geïdentificeerde immateriële vaste activa.
- Per onderneming is gemiddeld 60% van de immateriële vaste activa aan te duiden als goodwill en kan niet worden toegerekend aan geïdentificeerde immateriële vaste activa.
- Ondanks dat de goodwill de belangrijkste post is onder de immateriële vaste activa, wordt deze post niet of nauwelijks toegelicht in de jaarverslagen.



Immateriële vaste activa en goodwill



Klantenbestand en het intellectueel eigendom van een bedrijf verklaren samen 51% van de geïdentificeerde immateriële vaste activa

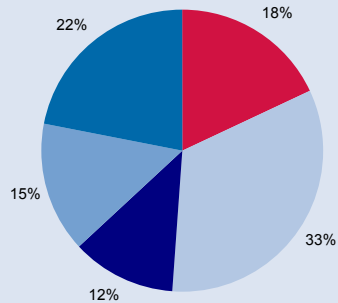
Klantenbestand en het intellectueel eigendom zijn de belangrijkste posten

- Voor het onderzoek heeft MBCF de geïdentificeerde posten van de immateriële vaste activa verdeeld in vijf hoofdcategorieën. Hiervoor is gekozen omdat in de jaarverslagen uiteenlopende begripsaanduidingen worden gebruikt en bijna 80 verschillende posten zijn geïdentificeerd.
- Klanten (33%), Intellectueel eigendom (18%) en Contracten (15%) zijn de belangrijkste posten van de geïdentificeerde immateriële vaste activa.
- De post Overig wordt in de jaarverslagen niet of zeer summier toegelicht. Dit is opvallend omdat deze 22% van de geïdentificeerde immateriële activa bedraagt.

Het gemiddelde aantal geïdentificeerde posten bedraagt 2,4

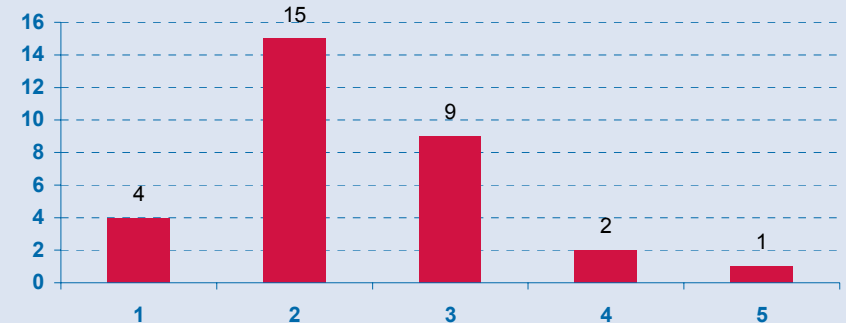
- Het gemiddelde aantal posten dat wordt geïdentificeerd bij de allocatie van de goodwill bedraagt 2,4.
- Bijna de helft van alle bedrijven (48%) identificeert 2 immateriële vaste activaposten en meer dan tweederde (77%) van de bedrijven identificeert 2 of 3 posten. Slechts één onderneming identificeert vijf posten.

Geïdentificeerde immateriële vaste activa



■ Intellectuele eigendom ■ Klanten ■ Technologie ■ Concessies en Contracten ■ Overig

Aantal geïdentificeerde posten



Over mbcf.

Wij begeleiden ondernemers en corporates bij de koop en verkoop van een onderneming, arrangeren financiering en kapitaal en adviseren over waardering en structurering.

Wij specialiseren ons in een aantal sectoren. Er zijn weinig sectoren waarin wij geen ervaring hebben. Naast onze algemene praktijk zijn specifieke sectorteam actief binnen de zakelijke dienstverlening, industrie, bouw, ICT en healthcare.

Samenwerking met Mazars en Berenschot

Wij zijn aangesloten bij de uitgebreide netwerken van onze strategische partners Mazars en Berenschot, samen meer dan 1.500 medewerkers in Nederland en meer dan 50.000 wereldwijd.

Corporate Finance International

Ook met grensoverschrijdende vraagstukken kunt u bij ons terecht. Wij zijn de Nederlandse vertegenwoordiger van het internationale netwerk Corporate Finance International (CFI), voornamelijk gevestigd in Europa en Noord-Amerika.

Contactinformatie

Waar kunt u ons vinden?

In Nederland zijn wij gevestigd in Amsterdam, Apeldoorn, Breda, Rotterdam, en Utrecht. Voor meer informatie neemt u contact op met:



QUEENS TOWERS
DELFLANDLAAN 1
1062 EA AMSTERDAM

P.O. BOX 7266
1007 JG AMSTERDAM
THE NETHERLANDS

Patrick Wijffelman
PATRICK.WIJFFELMAN@MBCF.NL

M. +31 65 53 64 760
T. +31 20 20 60 330
F. +31 20 20 60 333



QUEENS TOWERS
DELFLANDLAAN 1
1062 EA AMSTERDAM

P.O. BOX 7266
1007 JG AMSTERDAM
THE NETHERLANDS

Jaap Bouman
JAAP.BOUMAN@MBCF.NL

M. +31 65 53 64 751
T. +31 20 20 60 330
F. +31 20 20 60 333